

ครบถ้วน

ดิลิโวลส์

ฉบับที่ 13,900 วันจันทร์ที่ 2 พฤศจิกายน พ.ศ. 2530

เสริมรากเพิ่มผลผลิตมะขามหวาน
จากไร่สงวนวงศ์

โดย เกรียงไกร ไทยอ่อน

สำหรับไร่มะขามหวานสวนวงศ์ได้ชื่อว่ามีวิธีปลูกต่างจากไร่อื่น ๆ ทั่วไป เหมือนมีความเชื่อมั่นว่าวิธีนี้เป็นวิธีที่ดีที่สุดวิธีหนึ่งซึ่งจะเผยแพร่ไปสู่เกษตรกรเพื่อให้ปลูกมะขามหวานได้ผลดียิ่งขึ้น

คุณนิมิตร สวงวงศ์ เจ้าของไร่มะขามหวานสวนวงศ์ เล่าว่าที่ไร่เกือบทั้งหมด ผมใช้วิธีการเสริมรากคือ 1 ต้น ผมจะเสริมรากอีก 3 ราก รวมเป็น

ต้องทำพร้อมกันไปเลย อาจจะทำแยกด้านข้างข้างด้านบนบ้าง ขึ้นอยู่กับพื้นที่ที่เราจะไปเสริมว่าจะสูงหรือเตี้ยขนาดไหน ฤดูกาลที่เหมาะสมก็คือ ช่วงต้นฤดูฝนในการทาบทใหม่ ๆ ควรรดน้ำบ้างอย่างน้อยอาทิตย์ละครั้งประมาณ 1 เดือนจนกว่าจะติด

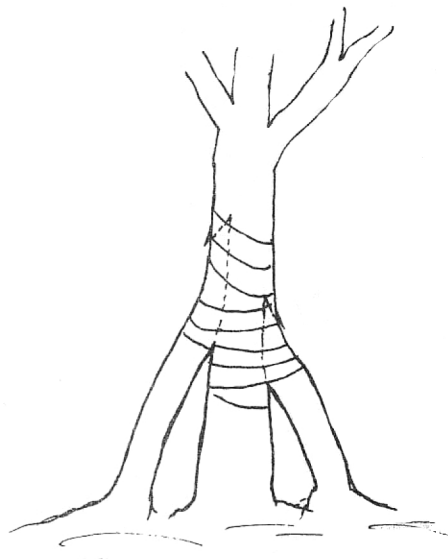
การเสริมรากเราจะเริ่มทำได้เมื่อต้นแม่อยู่ได้เท่าไร

ผมใช้วิธีว่าพอเริ่มปลูกก็เสริมรากได้เลย เพราะผมใช้มะขามที่ชำไว้แล้วประมาณ 1 ปีไปปลูก ถ้าปลูกไว้ปีหนึ่งแล้วไปเสริมทีหลัง ขนของต้นจะโตไม่ทันกัน ที่ผมเน้นมาก

เปรียบเทียบเสริมรากกับไม่เสริมราก ลักษณะต้นจะเป็นอย่างไร

จะแตกต่างกันครั้งต่อครั้งเลยครับคือ ต้นที่ปลูกโดยไม่เสริมรากปลูก 8 ปี จะเท่ากับต้นที่ปลูกเสริมรากอายุ 4 ปี จะทำให้เราประหยัดเวลาได้มาก แต่การออกดอกจะเหมือนปลูกธรรมดาทั่วไปเพียงเราเสริมรากเพื่อให้ต้นมันใหญ่แข็งแรง หาอาหารเก่ง ซึ่งแน่นอนอยู่แล้วว่าเมื่อต้นสมบูรณ์การติดฝักและขนาดของฝักย่อมจะมีประสิทธิภาพกว่ามีการให้ปุ๋ยให้ยาอย่างไรมั้ง

การฉีดยาในมะขามหวานนั้นแทบไม่มีเลย ส่วนเรื่องการใส่ปุ๋ยจะใส่



การทาบทกิ่งแบบเสริมราก

สำหรับสวนที่มีต้นเก่าอยู่แล้วเราอยากจะทำให้เป็นพันธุ์ดีจะทาบท่างไร ผมขอแนะนำให้ใช้วิธีตัดกิ่งครั้งต้นก่อน ให้

สูงจากพื้นดิน 1 เมตร จากนั้นก็รอจนกว่ามะขามแตกยอดขึ้นมาแล้วใช้กิ่งพันธุ์ดีไปทาบท พอติดเราก็ตัดโคนกระเปาะทิ้ง เหลืออีกครั้งสั้น พอได้ระยะเวลา 6 เดือนเกินว่าต้นแม่ไม่ลายแล้วเราก็ตัดกิ่งที่เหลือทิ้งเหมือนกันกับครั้งแรก จะทำให้เรามีมะขามพันธุ์ดีต้นใหม่ไม่ต้องเสียเวลาไปเริ่มปลูกปีที่หนึ่ง เพราะต้นเดิมมีรากเยอะและเป็นต้นใหญ่อยู่แล้ว

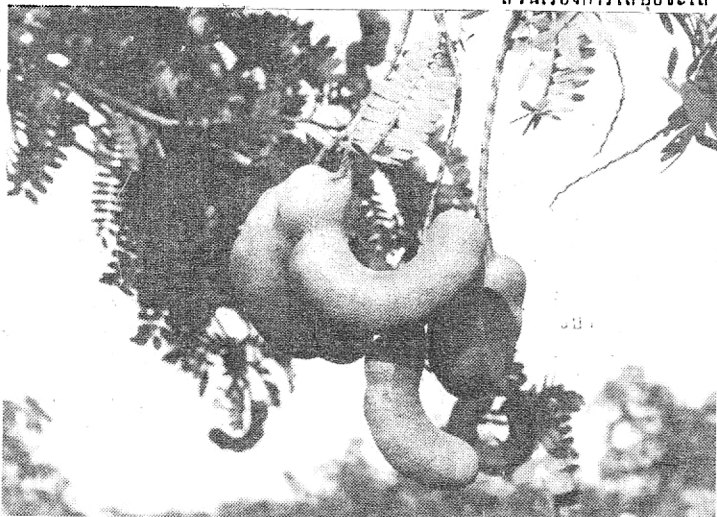
ที่ไร่จะมีมะขามกี่เดือนจำหน่ายเดือนไหน ประมาณต้นเดือนพฤศจิกายนของทุกปีครับ เป็นพันธุ์ศรีชมภู ซึ่งช่วงนี้ราคาจะดีมาเพราะเป็นระยะแรกที่มีมะขามเริ่มออกสู่ตลาด และเป็นหน้าเทศกาลด้วย พอศรีชมภูน้อยลงผมก็มีสีทอง, อินทผลัมฯลฯ ออกอากาศขายส่ง 220 บาท/กิโลกรัม (ศรีชมภู) เป็นราคาที่ผมซื้อไม่เคยมองเลย

มะขามหวานถ้าหากมีคนเอาไปปลูกทางภาคอีสานจะมีปัญหาไหมในเรื่องความหวาน

ผมคิดว่าคงไม่มีครับ หากมีการบำรุงดูแลรักษาอย่างถูกต้อง เฉพาะตอนที่ที่มูกดาหารลงไปแล้ว

ประมาณ 3 หนัมนั้น รสชาติอะไรทุกอย่างไม่แพ้พระบูรณ์เลย ที่สำคัญขึ้นอยู่กับแหล่งพันธุ์ที่เราไปเอามาเชื่อใจได้แค่ไหน

สุดท้ายผมอยากจะฝากถึงเพื่อนเกษตรกรด้วยกันว่า หากคิดจะปลูกพืชอื่นแล้ว ขอให้ลองมาปลูกมะขามหวานกันเถอะ การดูแลรักษาก็ไม่ยากจนเกินไป ต้นทุนก็ไม่สูง ที่น่าภูมิใจอีกอย่าง มะขามหวานเป็นพืชที่เกษตรกรตั้งราคาขายเองได้ ยังไม่มีพืชไหนเคยปรากฏมาก่อน ตลาดยังเปิดกว้างทั้งในและต่างประเทศ เกษตรกรที่ในคิดที่จะขอคำแนะนำปรึกษาหรือเที่ยวชมสวน ติดต่อได้ที่ โทร. 08-721006.



4 รากกับต้นเดิม จะทำให้มะขามโตไว เปรียบเสมือนว่า ในครอบครัวหนึ่งถ้ามีคนกินอาหารคนเดียวแล้วอีก 4 คนหาอาหารมาให้กิน คิดว่าเพียง-พอที่สุด

ขั้นตอนการเสริมรากทำอย่างไรบ้าง

ขั้นแรกเราจะทำการเพาะเมล็ดไว้ก่อน เหมือนกับเราเตรียมดินเอาไว้จะไปทาบทขนาดของต้นคือกรรมวิธีขนาดเท่าหลอดกาแฟ จากนั้นตัดเอายอดต้นดอกออก การปลาดเราจะใช้วิธีเหมือนทาบทกิ่งมะม่วงมะขามทั่วไป การเสริมราก

ที่สุดคือ พอปลูกเสร็จก็เสริมรากได้ทันที พันธุ์ที่ผมแนะนำให้เสริมรากคือ พันธุ์สีทองและศรีชมภู เป็นพันธุ์ที่มรดกลองแล้วว่าได้ผลและถอบสนองได้ดีที่สุด

ผู้ปลูกมือใหม่จะรู้ได้ยังไง ว่ามันติดหรือไม่

เราจะสังเกตโดยดูจากต้นตลอดปีว่า ยังเขียวอยู่หรือไม่ ถ้าเขียวก็แสดงว่าติด อีกอย่างต้นจะโตขึ้น พลางติดที่พื้นจะทอดลงโดยใช้เวลาทั้งหมดเดือนครึ่ง ในระยะ 2-3 เดือนหลังจากที่ทาบทต้องคอยหมั่นตรวจตราดูด้วยว่า ที่ต่อเขียวแถมยอดขึ้นมาหรือเปล่า ถ้าแห้งต้องรีบตัดออกให้หมดเพราะจะทำให้ไม่สามารถส่งอาหารไปเลี้ยงส่วนบนได้ จะส่งไปเลี้ยงแต่พวยที่อยู่ต้นล่างเท่านั้น ประมาณ 3 เดือนมันก็จะหมดไปเองโดยธรรมชาติ

ปุ๋ยต่อกับปุ๋ยเคมี มีการแบ่งใส่ตามอายุของมะขามต้นอายุ 8 ปีจะใส่ปุ๋ยซีไค (ไก่ไข่) 4 กระสอบ เพื่อไม่มีซีไคก็ใช้ขี้วัวแทน แต่ใช้แกลบแทน เพราะแกลบจากเราปลูกก็ไม่มีขาย จะต้องใส่ถึง 8 กระสอบต่อต้น ใส่ให้ห่างจากโคน 1 เมตร และรอบ ๆ ทรงพุ่มเดือนเมษายนเป็นต้นฝนพอดี หากใส่ในขณะนี้พอมันมามะขามก็สามารถนำไปใช้ได้เลย ส่วนปุ๋ยเคมีเราจะให้เดือนกรกฎาคมเป็นช่วงที่มะขามกำลังเลี้ยงฝักพอดี

ช่วงเดือนไหนที่ควรตัดแต่งกิ่ง

เราต้องดูมะขามก่อนว่าเก็บฝักเสร็จหรือยัง ปกติที่ทำกันก็หลังเก็บฝักเสร็จประมาณเดือนกุมภาพันธ์ ช่วงนี้จะมีผลล่อการออกดอกแล้วฝักในปัดไว้!